

⚠️ WARNUNG

- ▶ Beachten Sie die dem Gerät beiliegenden Sicherheitshinweise! Diese sind auch unter der folgenden Internetadresse abrufbar: https://download.axing.com/BAs/Sicherheitshinweise_9sprachig.pdf
- ▶ Benutzen Sie das Gerät ausschließlich wie in dieser Betriebsanleitung beschrieben und insbesondere nach dem Stand der Technik. Wird das Gerät für andere Einsätze verwendet, wird keine Gewährleistung übernommen!

⚠️ GEFAHR

- ▶ Die Antenne auf keinen Fall unter oder in der Nähe von Freileitungen montieren! Einen seitlichen Mindestabstand von >1m zu elektrischen Einrichtungen einhalten. Bei Berührung elektrischer Einrichtungen besteht akute Lebensgefahr!
- ▶ Niemals bei aufziehendem Gewitter oder während eines Gewitters an Antennenanlagen arbeiten. Es besteht Lebensgefahr!
- ▶ Niemals Antennen auf Gebäuden mit leicht entzündbaren Dachabdeckungen, z. B. Stroh, Reed oder ähnlichen Materialien montieren! Andernfalls besteht Brandgefahr durch atmosphärische Überspannungen (statische Aufladung) oder Blitzentladungen (z. B. bei Gewitter).

Technische Daten:

Typ	TAA 3-20
Frequenzbereich	85...774 MHz
Ausgang	
Verstärkung	22 dB
Rauschmaß	≤ 5,5 dB
Anschluss	F-Buchse
Allgemein	
Fernspeisespannung	5...12 VDC
Stromaufnahme	<50 mA
Betriebstemperaturbereich	-20...+65°C
Maße (B x H x T) ca.	370 x 260 x 49 mm
Gewicht	1,900 kg
Schutzklasse	IP 35
RED-Konformität	Klasse 3
Externes Zubehör	
Steckernetzteil	100...240 VAC / 50...60 Hz / 3 W 12VDC / 0,2A

Informationen zur Verordnung (EU) 2019/1782

Externes Steckernetzteil

Name oder Handelsmarke des Herstellers, Handelsregisternummer und Anschrift	Dongguan Green Power One Co. Ltd. No.26, Hongyun Street, Chonghe Village, Qingxi Town, DONGGUAN City Guangdong 523641 91441900MA4W0ULB9R
Modellkennung	GA01-1200200EU
Eingangsspannung	100...240 VAC
Eingangswechselstromfrequenz	50...60 Hz
Ausgangsspannung	12,0 VDC
Ausgangsstrom	0,2 A
Ausgangsleistung	2,4 W
Durchschnittliche Effizienz im Betrieb	
Lastbedingung 1 – 100 % ± 2%	79,1 %
Lastbedingung 2 – 75 % ± 2%	78,2 %
Lastbedingung 3 – 50 % ± 2%	75,9 %
Lastbedingung 4 – 25 % ± 2%	70,3 %
Leistungsaufnahme bei Nulllast	0,08 W



TAA 3-20 premium-line DVB-T/T2 | FM | DAB+ Antenne mit LTE-Filter (Klasse 3) Betriebsanleitung



EU-Konformitätserklärung

Hiermit erklärt AXING AG, dass das Gerät den Anforderungen der Richtlinie 2014/53/EU entspricht. Die vollständige EU-Konformitätserklärung ist unter der folgenden Internetadresse abrufbar: <https://axing.com/downloads/ce/>.

WEEE Nr. DE26869279 | Elektrische und elektronische Komponenten nicht mit dem Restmüll, sondern separat entsorgen.

Hersteller
AXING AG
Gewerbehau Moskau
8262 Ramsen

EWR-Kontaktadresse
Bechler GmbH
Am Rebbegg 44
78239 Rielasingen



Technische Verbesserungen, Änderungen im Design, Druckfehler und Irrtümer vorbehalten.

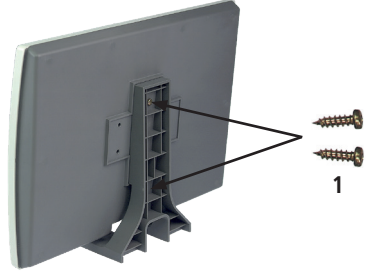
Verwendungsbereich:

Die Geräte sind ausschließlich für den Einsatz zum Empfangen, Verteilen und Verstärken von Radio- und Fernsehsignalen geeignet! Wird das Gerät für andere Einsätze verwendet, wird keine Garantie übernommen!

Montage des Tischfußes:

In der Nähe eines Senders ist ein Betrieb als Zimmerantenne mit Tischfuß ausreichend. Die Antenne empfängt horizontal und vertikal abgestrahlte Sender, ohne dass die Antenne dazu gedreht werden muss.

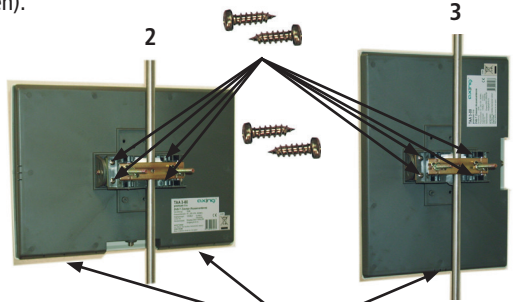
- ▶ Montieren Sie den Tischfuß mit zwei der dem Gerät beiliegenden Montageschrauben (1).
- Hinweis:** Verwenden Sie nur die dem Gerät beiliegenden Montageschrauben! Falsche Schrauben können zur Beschädigung der Antenne führen.



Mastmontage:

Bei schlechteren Empfangsverhältnissen empfiehlt sich eine Außenmontage an einem Antennenmast. Je nach Polarisation der Sender können Sie die Mastschelle so montieren, dass die Antenne horizontal oder vertikal am Mast befestigt wird. Welche Senderpolarisation verwendet wird, entnehmen Sie den Informationen der Sendernetzbetreiber.

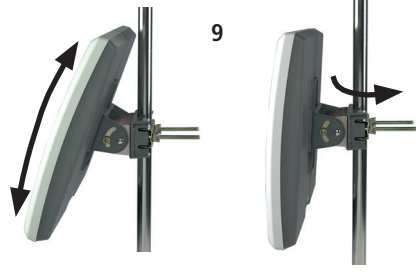
- ▶ Montieren Sie die Mastschelle mit den vier dem Gerät beiliegenden Montageschrauben (2 oder 3).
- Hinweis:** Verwenden Sie nur die dem Gerät beiliegenden Montageschrauben! Falsche Schrauben können zur Beschädigung der Antenne führen.
- ▶ Montieren Sie anschließend die Antenne am Mast.
- Hinweis:** Der Mast muss VDE-entsprechend geerdet werden (EN 60728-11 beachten).



Hinweis: Montieren Sie die Antenne immer so, dass die Schlitz des Gehäuses nach unten zeigen.

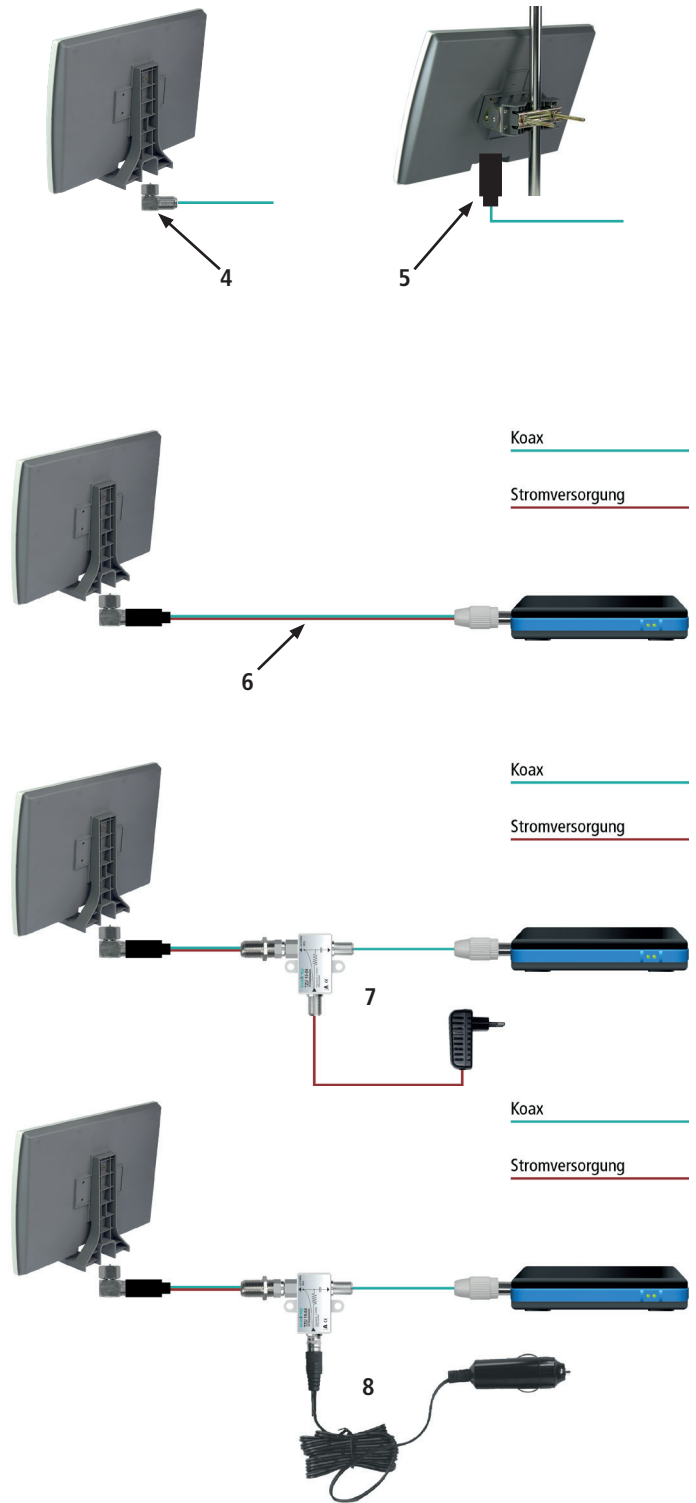
Anschluss:

- ▶ Verwenden Sie beim Einsatz der TAA 3-20 mit Tischfuß den F-Winkeladapter (4), um das Koaxialanschlusskabel nach hinten zu führen.
- ▶ Schließen Sie bei Mastmontage das Koaxialkabel mit dem F-Stecker inkl. Wasserschutztüle (5) direkt an der Antenne an. **Hinweis:** Verwenden Sie bei Mastmontage unbedingt ein Kabel mit Wasserschutztüle, um das Eindringen von Regenwasser zu vermeiden.
- ▶ Schließen Sie bei Receivern mit integrierter 5 V/≥80 mA Gleichspannungsversorgung die Antenne direkt am Receiveringang an (6).
- ▶ Bei Receivern ohne integrierter Gleichspannungsversorgung verwenden Sie zur Versorgung der Antenne das Steckernetzteil mit Stromspeiseweiche (7) oder das KFZ-Versorgungskabel (8) (im Lieferumfang enthalten).
- Hinweis:** Sie benötigen in diesem Fall ein bzw. zwei zusätzliche Anschlusskabel (passende Kabel finden Sie im aktuellen AXING-Katalog oder unter www.axing.com).



Ausrichtung:

Je nach Signalstärke und -richtung müssen Sie die Antenne auf den Sender hin ausrichten (9).



WARNING

- ▶ Observe the safety instructions supplied with the device!
They are also available at the following Internet address:
https://download.axing.com/BAs/Sicherheitshinweise_9sprachig.pdf
- ▶ Use the device only as described in these operating instructions and in particular in accordance with the state of the art.
If the device is used for other purposes, no warranty will be assumed!

DANGER

- ▶ Under no circumstances may the antenna be installed under or in close proximity to overhead power lines! A minimum lateral distance of >1 m from any electrical equipment must be observed. Touching electrical installations may cause death!
- ▶ Never work on antennas during thunderstorms or when a thunderstorm is approaching. There is a risk of death!
- ▶ Never install antennas on buildings with inflammable roof coverings such as in thatched roofs! In such cases there is a fire hazard due to atmospheric surge voltages (static electricity) or lightning (e.g. during thunderstorms).

Technical data:

Type	TAA 3-20
Frequency range	85...774 MHz
Output	
Verstärkung	22 dB
Noise figure	≤ 5,5 dB
Connector	F-female
General	
Remote voltage	5...12 VDC
Current consumption	<50 mA
Operating temperature range	-20...+65°C
Dimensions (W x H x D) appr.	370 x 260 x 49 mm
Weight	1,900 kg
Protection class	IP 35
RED compliance	Class 3
External accessories	
Plug-in power supply	100...240 VAC / 50...60 Hz / 3 W 12VDC / 0,2A

Commission regulation (EU) 2019/1782

External plug-in power supply


Manufacturer's name or trademark, commercial registration number and address	Dongguan Green Power One Co. Ltd. No.26, Hongyun Street, Chonghe Village, Qingxi Town, DONGGUAN City Guangdong 523641 91441900MA4W0ULB9R
Model identifier	GA01-1200200EU
Input voltage	100...240 VAC
Input AC frequency	50...60 Hz
Output voltage	12,0 VDC
Output current	0,2 A
Output power	2,4 W
Average active efficiency	
Load condition 1 – 100 % ± 2%	79,1 %
Load condition 2 – 75 % ± 2%	78,2 %
Load condition 3 – 50 % ± 2%	75,9 %
Load condition 4 – 25 % ± 2%	70,3 %
No-load power consumption	0,08 W



TAA 3-20 premium-line DVB-T/T2 | FM | DAB+ antenna with LTE filter (class 3) Operation instructions



CE EU Declaration of Conformity
Hereby, AXING AG declares that the device is in compliance with Directive 2014/53/EU.
The full text of the EU declaration of conformity is available at the following internet
address: <https://axing.com/en/downloads/ce/>.

 WEEE Nr. DE26869279 | Electrical and electronic components must not be disposed of
as residual waste, it must be disposed of separately.



DVB-T: Das Überall Fernsehen

Technical improvements, changes in design, printing and other errors reserved.

Manufacturer
AXING AG
Gewerbehäus Moskau
8262 Ramsen

EEA contact address
Bechler GmbH
Am Rebbegg 44
78239 Rielasingen



Field of application:

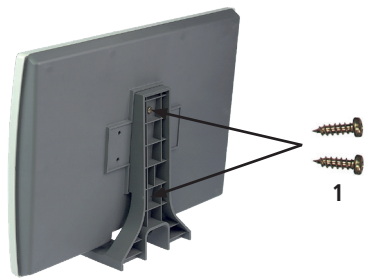
The devices are suited only for distributing radio and television signals! If the device is used for other purposes, no warranty is given!

Assembly with indoor stand:

Near to a sender, the use as indoor aerial with table base is sufficient. The antenna receives horizontally and vertically polarized signals and does not need to be turned.

- ▶ Kindly assemble the indoor stand with 2 screws (1), which you will find in the kit.

Note: It is important to use the enclosed screws and no others, since they may damage the antenna.

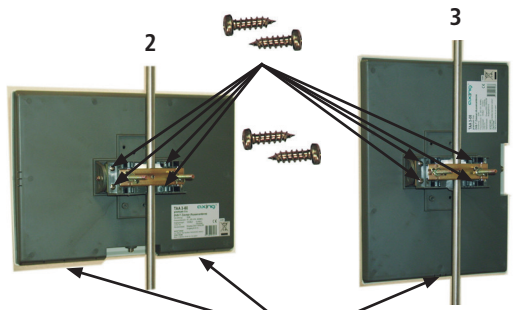


Mast assembly:

In case of inferior reception conditions, it is recommended to mount it to an antenna mast outdoors. Depending on the polarization of the senders, you can mount the mast clamp so that the antenna can be fixed in horizontal or vertical position on the mast. Consult the information of the sender network operators for the sender polarization.

- ▶ Assemble the rear-sided brackets with 4 screws directly to the antenna (2 or 3). **Note:** It is important to use the enclosed screws and no others, since they may damage the antenna.
- ▶ Please fix the antenna to the mast.

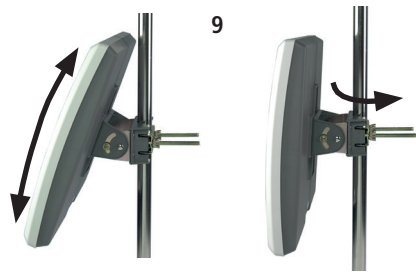
Note: The mast must be grounded in conformity with the VDE regulations (observe EN 60728-11).



Note: Kindly position the antenna in such a way, that the slots always show to the bottom.

How to connect the antenna:

- ▶ Using the enclosed stand for indoor use kindly the enclosed F-angle-type adapter (4) to feed the cable horizontally backwards.
- ▶ With mast assembly, kindly use the enclosed cable with weather protection sleeve (5) and assemble it directly to the antenna. **Note:** It is important to use the weather protection sleeve in order to prevent water entering into the antenna.
- ▶ If you have a receiver with integrated 5V/≥80 mA DC power pass you may directly connect the antenna to the receiver input (6).
- ▶ When using a DVB-T Receiver without integrated 5V DC power supply-option one may use either the enclosed power supply with DC power inserter (7) or car-adaptor (8) to power the antenna. (included with the antenna). **Note:** You need in this particular case one i.e. two additional connecting cables (suited cables and plugs can be found in the current AXING catalogue or at www.axing.com).



Positioning:

Depending on the signal strength and signal direction you must direct the antenna towards the transmitter (9).

